



A.B.B.S. De Reinbôge

Broekenweg 14
8538 RN Bantega
Tel. 0514 - 551395
Email: reinbogebantega@gearhing.net
Website: www.bantega.net/school

Inhoudsopgave

Voorwoord	3
De School	4
Waar de school voor staat	4
De organisatie van de school	6
Team	6
Activiteiten van de kinderen	7
De zorg voor de kinderen	12
Centrum voor jeugd en gezin	16
Leertijd	17
De leraren	18
De ouders	19
Ouderraad	20
Luizenwerkgroep	21
Tussenschoolse opvang	24
Activiteiten ter verbetering van het onderwijs	25
De resultaten van het onderwijs	26
Schooltijden	27
Vakantierooster	27
Namen en adressen	29

Voorwoord

Voor u ligt de nieuwe schoolgids van de Algemeen Bijzondere Basisschool De Reinbôge voor het schooljaar 2013-2014. Elk jaar opnieuw stellen we een schoolgids samen, in overleg met team en MR.

Het algemeen gedeelte is geschreven door het Bestuursbureau de Gearhing en bevat informatie, die voor alle 29 aangesloten scholen geldt. Hierin staan de algemene regels en afspraken vermeld, zoals die onder andere gelden bij aanmelding van leerlingen, verwijzing, ongewenst gedrag, klachtenregeling, verlenen extra verlof e.d.

Dit gedeelte is online te vinden op de website: www.gearhing.nl

Op de schoolsite www.bantega.net/school kunt u het specifieke gedeelte van de schoolgids ook terugvinden. Op aanvraag kunt u via school een papieren versie van het algemeen gedeelte krijgen.

Het specifieke gedeelte gaat over onze school. Over hoe het onderwijs op onze school is ingericht. Waar onze school voor staat, wat ons bezielt en hoe wij dit trachten te realiseren. Het belangrijkste is, dat u weet waarop u ons kunt aanspreken.

De basisschool is een stukje van het leven van uw kind. Voor de meeste kinderen betekent het ongeveer 8 jaar lang dezelfde weg van huis naar school.

We hopen, dat nieuwe ouders met deze gids een positief beeld krijgen van het onderwijs dat op De Reinbôge wordt gegeven.

Opmerkingen en suggesties horen we graag.

Van harte welkom!

Team De Reinbôge.



DE SCHOOL

Situering van de school

De school is gelegen in het centrum van het dorp. De school heeft een ruim lokaal voor groep 1+2+3; groep 4+5 en groep 6+7+8. Het Tussenlokaal wordt gebruikt voor groepswork. Het handenarbeidlokaal wordt ook gebruikt door de Tussenschoolse opvang. We beschikken tevens over een documentatie centrum (met uitleen, de Lytse Bieb), een speellokaal cq. gemeenschapsruimte, een lerarenkamer en een IB-directiekamer.

Stichting Gearhing

Stichting Gearhing **is** het bevoegd gezag met ingang van 1 januari 2009. De openbare basisscholen uit de gemeenten Lemsterland, Gaasterlân-Sleat, Nijefurd, Wymbritseradiel, Bolsward, Littenseradiel en Wûnseradiel en de 4 ABBS basisscholen te Boazum, Kubaard, Hindeloopen en Bantega vallen hier onder.

De vereniging 'de Doarpsskoalle'

De Reinbôge, toepasselijke naam, symbool voor harmonie van kleuren, lees identiteiten **was** de enige school onder het bestuur van de vereniging voor algemeen bijzonder onderwijs in Bantega en ontstond door samengaan van de prot. Chr. en de openbare lagere school en de neutrale kleuterschool.

Schoolgrootte

Onze school wordt bezocht door de kinderen uit Bantega en directe omgeving. Na de zomervakantie van 2013 starten we met 56 leerlingen.

De verdeling van de leerlingen over de groepen in 2013-2014:

Groep 1+2+3	-	23 leerlingen
Groep 4+5	-	16 leerlingen
Groep 6+7+8	-	17 leerlingen

We houden zo goed mogelijk rekening met een evenwichtige groeps grootte voor alle kinderen.

WAAR DE SCHOOL VOOR STAAT

Visie.

De Reinbôge is een algemeen bijzondere school voor alle kinderen; ongeacht de maatschappelijke, culturele en levensbeschouwelijke achtergrond. We gaan uit van gelijkwaardigheid van ieder mens. Verschillen worden op onze school geaccepteerd en gerespecteerd.

De sfeer op school en in de groep, het pedagogisch klimaat, vinden we erg belangrijk. Pas als een kind zich prettig en veilig voelt op school, kan het zich optimaal ontwikkelen. We zijn alert op pesten en discriminatie.

We werken met de nieuwe methode Kinderen en hun Sociale Talenten, omdat we willen dat onze leerlingen, uw kinderen, goed met elkaar om kunnen gaan. Verder werken we met een pestprotocol, dit ligt ter inzage op school.

We willen een school zijn: - waar de kinderen graag naar toe gaan
 - waar goed onderwijs wordt gegeven

De Reinbôge staat voor onderwijs dat goed aansluit bij het voortgezet onderwijs. Wij vinden het belangrijk, dat kinderen zich kunnen ontwikkelen tot mondige, zelfbewuste medemensen in onze hedendaagse maatschappij. In onze maatschappij vinden voortdurend veranderingen plaats. Het onderwijs aan onze school is daarom ook steeds in beweging. We proberen daar

steeds op een zorgvuldige wijze op in te spelen.

Om het beste uit ieder kind te halen willen we ons onderwijs afstemmen op de behoeften van iedere leerling. In ons onderwijs werken we aan de zelfstandige leerhouding en het samenwerken van kinderen, zodat de leerkracht op een adaptieve manier kan werken. Steeds meer wordt de voornaamste taak van de school (onderwijs geven), aangevuld met een rol in de soc./emotionele ontwikkeling van het kind. De opvoeding van de aan ons toevertrouwde kinderen dient in dialoog te gebeuren met de ouders. Het betrekken van ouders bij de school vinden we daarom erg belangrijk.

DE ORGANISATIE VAN DE SCHOOL

Schoolorganisatie

Onze school is een kleine dorpsschool, waar we te maken hebben met combinatieklassen. Elk jaar wordt bepaald hoe de leerlingen in de groepen over de leerkrachten verdeeld worden. Onze school hanteert over het algemeen het leerstofjaarklassen model. Dat wil zeggen dat kinderen van dezelfde leeftijd bij elkaar zitten. Tijdens sommige vakken werkt een leerling individueel.

De voertaal op school is Nederlands. Het Fries wordt in alle groepen als vak gegeven.

Individueel wordt rekening gehouden met Friestalige kinderen.

De 4-jarigen worden zoveel mogelijk opgevangen in hun eigen moedertaal.

TEAM

Diety Hobma-Boersma	- Directeur Onderwijsteam.
Timo Reinink	- Manager Bedrijfsvoering
Sonja Feenstra	- Locatie Coördinator
Gerda Schokker	- Intern Begeleider
Doete Steenekes	- groepsleerkracht 6 -7- 8
Gjiltsje Tigchelaar	- groepsleerkracht 6 -7-8 (wo.mo.)
Rixt Sinnema	- groepsleerkracht 4- 5 (ma. + di.)
Boukje Jeeninga	- groepsleerkracht 4 -5 (wo.+do.+ vr.)
Sonja Feenstra	- groepsleerkracht 1-2-3 (di.+wo.+do.+vr.)
Gjiltsje Tigchelaar	- groepsleerkracht 1-2-3 (ma.)
Trijntje Groen	- vakleerkracht textiele werkvormen
TinekeHoekstra-Visser	- administratief medewerkster (ma. 1 x 14 dgn.)
Hein Oosterbaan	- conciërge (wo.mo.)



ACTIVITEITEN VAN DE KINDEREN

Onderbouw

In de onderbouwgroep is spelend leren en lerend spelen erg belangrijk. Dat betekent een verschil in werkwijze voor groep 1+2+3. Ook de inrichting van het lokaal is anders. De kinderen zitten vaak in de kring voor gezamenlijke activiteiten. Daarnaast wordt er gespeeld en gewerkt aan tafels, in hoeken, in het gymlokaal en op het speelplein. Leerlingen, die in hun ontwikkeling verder zijn dan hun leeftijdgenoten krijgen alle ruimte om andere dingen te doen. Dat past bij het uitgangspunt van de ononderbroken ontwikkelingslijn.

Bij de jongste leerlingen ligt de nadruk op het wennen aan het schoolgaan en het omgaan met andere kinderen. Er is aandacht voor gewoontevorming en regelmaat.

Bij de oudere leerlingen krijgt de leerkracht steeds meer een sturende rol. Met de methode Schatkist worden aan gr. 1+2 bewust activiteiten aangeboden, die voorbereiden op het lezen, rekenen en schrijven in groep 3. De activiteiten staan in het teken van een thema.

Van groep 2 naar groep 3

Bij de jonge kinderen ligt het accent op ontwikkelingsgericht werken. Dat betekent niet, dat iedereen zomaar kan doorstromen naar groep 3. We bekijken aan de hand van criteria of een leerling naar groep 3 kan. De leerkracht kan nooit met zekerheid bepalen of een kind groep 3 of hoger met succes zal volgen. Er is wel vast te leggen hoe de verwachtingen zijn. Zonder volledig te zijn staan hieronder een aantal belangrijke punten van belang voor het bepalen van de overgang van groep 2 naar groep 3.

Motivatie:

- met plezier kunnen werken
- werk af kunnen maken
- taakgericht kunnen werken

Concentratie:

- gericht zijn op eigen werk
- door kunnen werken

Taal/Leesvoorwaarden:

- een verhaaltje samenhangend kunnen navertellen
- rijmwoorden kunnen bedenken
- gebruik maken van samengestelde zinnen
- plaatjes, die een verhaal vormen kunnen ordenen
- voldoende woordenschat bezitten samengestelde opdrachten kunnen begrijpen
- meervoudsvormen en verkleinwoorden kunnen maken
- overeenkomsten en verschillen zien
- overeenkomsten en verschillen in klanken kunnen horen
- begrippen: voor/achter/eerste/laatste/links/rechts etc. kunnen hanteren
- verbanden kunnen leggen, relaties zien
- kleuren kennen en ze kunnen benoemen
- schrijfvoorwaarden:
 - een goede zithouding hebben
 - een juiste penhantering hebben
 - de lees- en schrijfrichting kennen
 - een vlak netjes kunnen inkleuren
 - een goede oog-hand coördinatie hebben

Rekenvoorwaarden:

- begrippen kunnen hanteren
- tot 10 kunnen tellen, synchroon tellen, getalherkenning
- voorwerpen kunnen ordenen naar kleur, vorm, grootte en soort
- in eenvoudige situaties oorzaak en gevolg kunnen aangeven
- eenvoudige figuren kunnen natekenen, blijkt geven van tijdsbesef
- begrippen als erbij, eraf, meer, minder, meeste, minste, kunnen toepassen in concrete situaties, zich kunnen oriënteren op het platte vlak

Basisvaardigheden

Vanaf groep 3 omvat het programma op de basisschool veel vakken. Ongeveer de helft van de tijd wordt besteed aan de vormingsgebieden Nederlandse taal en rekenen. We streven ernaar dat zoveel mogelijk leerlingen aan het eind van groep 8 de kerndoelen halen.

Onze methodes voor de vakken voldoen aan de kerndoelen basisonderwijs. We proberen onze lesmethoden up to date te houden.

Naast klassikaal kunnen we, door gebruik te maken van de moderne methoden ook individueel werken. Er is ruimte voor differentiatie. In die differentiatie wordt gestreefd naar verbreding en verdieping.

De ervaringen met de betere leerlingen hebben ons duidelijk gemaakt, dat het mogelijk is om extra dingen te doen zonder het verband en de eenheid van de groep te schaden.

Rekenen

Methode: Pluspunt

Pluspunt is een zgn. realistische reken- en wiskundemethode. Dat betekent: Er wordt uitgegaan van een context met praktische situaties uit het dagelijkse leven. Er worden niet alleen rijtjes sommen gemaakt. Belangrijk is de vraag: 'Hoe heb je het aangepakt, opgelost?' Er wordt veel meer interactief gewerkt.

Nederlandse taal

Methode: Taalactief nieuw

We besteden aandacht aan luisteren, spreken, lezen, stellen, woordenschat en taalbeschouwing. De spelling wordt vanaf groep 4 methodisch behandeld, geïntegreerd in de methode.

Frysk

STUDIO F is de nieuwe methode Frysk voor de basisscholen in Friesland. De methode werkt met vier verschillende niveaus en is daarom geschikt voor alle leerlingen.

Engels Methode: Hello World! Voor de groepen 7 +8.

Schrijven

Methode: Schrijven in de Basisschool

Wereldoriëntatie

Methode voor aardrijkskunde: De Blauwe Planeet.

Methode voor geschiedenis: Wijzer door de Tijd

Methode voor verkeer: Veilig Verkeer

Methode voor biologie/natuur: Natuur Buitengewoon

Levensbeschouwelijke vorming. Methode: Trefwoord

De basis is een scheurkalender met voor iedere dag een tekening, foto, puzzel of tekst. De (Bijbel)verhalen, gedichten, gebeden en liederen die daarbij horen staan in de handleiding voor de leerkracht. Een kleurenposter geeft aan welk thema in een bepaalde periode aan de orde is.

Sociaal/emotionele ontwikkeling.

We gebruiken de methode KINDEREN EN HUN SOCIALE TALENTEN. Met deze methode geven we les in sociale competentie. We willen bereiken, dat onze leerlingen goed met elkaar om kunnen gaan. Zowel in de klas, op het schoolplein, op straat en natuurlijk ook thuis. Sociale competentie is het vermogen om adequaat(gepast) te handelen in sociale situaties. Daarmee maakt sociale competentie deel uit van sociale integratie en actief

burgerschap.

Lezen

Methode: Veilig Leren Lezen.

In groep 3 wordt, na het aanvankelijk lezen een start gemaakt met het systematisch leren lezen. De methode Estafette gebruiken we in gr. 4/5/6 voor Voortgezet Technisch Lezen. Naast het technisch lezen proberen we bij de kinderen de interesse voor boeken en het leesplezier te bevorderen. In groep 7/8 hebben de kinderen over het algemeen een behoorlijk leesniveau bereikt. Vanaf groep 4 wordt begrijpend lezen gegeven met behulp van de methode 'Nieuwsbegrip'.



Expressie

Expressie hoort bij een evenwichtige ontwikkeling. Naast de zogenaamde 'hoofd' vakken willen we voldoende aandacht besteden voor 'hart' en 'handen'. Muziek, handvaardigheid, textiele werkvormen, tekenen en dramatiseren vallen onder de expressie activiteiten. Juf Trijntje Groen geeft textiele werkvormen en techniek.

Lichamelijke opvoeding

Hieronder vallen: kleutergym, gymnastiek en zwemmen (voor de groepen 3/4/5). Voor de kleutergym beschikt de school over een speellokaal. Voor de gymlessen maken we van 1 mei tot 1 oktober gebruik van het speelveld voor de school en van 1 oktober tot 1 mei gaan we met de bus voor de gymlessen naar de gymzaal te Echten.

Voor de gymlessen geldt: gymshirt met gymbroek of gypakje en gymschoenen. De leerlingen van de groepen 3/4/5 krijgen zwemles op donderdagmorgen. Voor het zwemonderwijs gaan de leerlingen met de bus naar het zwembad in Lemmer.

Voor de leerlingen van groep 1 en 2 geldt, dat er gymkleding op school aanwezig moet zijn. Hierbij wordt vooral de nadruk gelegd op het dragen van gymschoenen. Het is van belang dat de schoenen aan de onderkant goed "stroef" zijn en verder scheelt het veel tijd bij het aan- en uitkleden als ze zijn voorzien van klittenband of elastiek in plaats van veters.

Buitenschoolse activiteiten voor kinderen

Onderwijs voltrekt zich niet alleen in de school, ook daarbuiten vinden activiteiten plaats.

Groep 6, 7 en 8 doen mee aan de gemeentelijke sportdagen en o.a. het schoolvoetbaltoernooi. Groep 7 doet in april en mei verkeersexamen.

Groep 1 tot en met 5 hebben een eendaagse schoolreis.

Groep 6, 7 en 8 gaan drie dagen op kamp.

De avondvierdaagse, buiten school om door ouders georganiseerd, is een activiteit waar alle leerlingen aan mee kunnen doen.

I.C.T. Computers in de school.

Skool: deze webomgeving is voor alle gebruikers het vertrekpunt, voor leerling, leerkracht of de ICT-coördinator die nieuwe software wil installeren. Met Skool hebben we een netwerkoplossing waarmee we jaren vooruit kunnen. In de praktijk werkt Skool heel eenvoudig. De leerling meldt zich aan via een willekeurige PC en heeft vervolgens toegang tot alle software die voor hem of haar door de leerkracht is vrijgegeven.

Per lokaal hebben we twee of drie PC's, gemiddeld 1 PC voor zes leerlingen. We gebruiken o.a. Ambrasoft. Dat is een voor ieder kind aangepast programma met taal- en reken opdrachten. Voor thuis is een speciale versie te koop. In de groepen 1 t/m. 8 werken we m.i.v. het schooljaar '13-'14 met een digitaal schoolbord.

DE ZORG VOOR ONZE KINDEREN

Op onze school is ieder kind, ongeacht afkomst en levensovertuiging, van harte welkom. Slechts in bijzondere gevallen kan een leerling worden geweigerd.

Procedure bij in- en uitschrijven van een leerling.

Als u uw kind laat inschrijven moet u een aantal gegevens invullen. De school beschikt over een inschrijfformulier. Als alles is ingevuld, ondertekent u het formulier.

In bepaalde gevallen heeft uw kind al een andere school bezocht.

In zo'n geval schrijven we uw kind pas in als er een onderwijskundig rapport beschikbaar is, dat is opgesteld door de school waarvan het kind zal vertrekken. Na bestudering van het onderwijskundig rapport kunnen wij uw kind inschrijven, waarna uw kind op de vorige school wordt uitgeschreven. Als het onderwijskundig rapport niet beschikbaar is, schrijven we uw kind nog niet in.

Als uw kind van onze school naar een andere school gaat, krijgt u een afschrift van het onderwijskundig rapport mee. Het uitschrijfformulier en originele onderwijskundig rapport versturen wij naar de andere school zodra wij het inschrijfformulier hebben ontvangen.

Toelaten en verwijderen.

Op school ligt een protocol "toelaten en verwijderen" ter inzage. Hierin staat de toelatingsprocedure beschreven. Zie bovenstaande. In een zeer uitzonderlijk geval is een leerling niet te handhaven op de school. Na overleg met de ouders en de leerplichtambtenaar zal dan de procedure leidend tot de verwijdering van deze leerling worden ingezet. Bij deze procedure moet de inspecteur basisonderwijs daar ook in gekend worden.

Zindelijkheid.

Als uw kind bij ons op school komt gaan we ervan uit dat uw kind zindelijk is. Indien dit niet het geval is, overleg dit dan zo spoedig mogelijk met de groepsleerkracht van uw kind. Samen kunt u dan afspraken maken. Bv. om uw kind te komen halen als het in de broek heeft gepoept. Of een kortere periode naar school zolang uw kind nog niet zindelijk is. De leerkracht kan uw kind vaker even naar het toilet sturen. Het is echter niet mogelijk om de rest van de groep alleen te laten voor het verschonen van luiers en/ of broekjes. Voor informatie over zindelijkheidstraining kunt u het consultatiebureau raadplegen. Op de site van de GGD wordt verwezen naar: <http://www.ouders.nlmopv2007-zindelijkheid.htm>

De opvang van nieuwe leerlingen in de school

Wanneer een nieuwe leerling wordt aangemeld, is de Locatie Coördinator de contactpersoon. Met de ouders en het kind wordt een afspraak gemaakt om van tevoren de school te bezoeken, zodat kind en ouders de gelegenheid krijgen om in school rond te kijken en kennis te maken met de leerkracht, bij wie de leerling in de groep komt.

Wanneer de kleuter bijna vier jaar is, neemt de groepsleerkracht vervolgens contact op met de ouders. De groepsleerkracht maakt dan de afspraak met de ouders wanneer de leerling van tevoren twee maal op school komt om te wennen aan het idee dat hij/zij straks naar school gaat. Ook komt de groepsleerkracht bij u en uw kind op huisbezoek voor een verdere kennismaking.

Op de eerstvolgende schooldag na de verjaardag van uw kind, is uw kind van harte welkom in de kleuterklas. Wordt uw kind vier jaar in de periode tussen de zomervakantie en 1 oktober, dan is uw kind al vanaf de zomervakantie welkom op school.

Het volgen van de ontwikkeling van de kinderen in de school

De wijze waarop het dagelijkse werk van kinderen wordt bekeken en beoordeeld en de middelen die worden gebruikt om vorderingen van leerlingen te verzamelen is het

leerlingvolgsysteem.

Twee maal per jaar vindt er een toetsweek plaats op school. In deze toetsweek worden de methode-onafhankelijke toetsen afgenomen bij de leerlingen.

De leerlingen worden verder voortdurend geobserveerd in zoveel mogelijk situaties. Voor de onderbouw wordt er wekelijks genoteerd in het klassenboek waar de leerlingen mee hebben gewerkt, hoe ze met het materiaal omgaan en wat er nog verder gebeurt in de school.

In de zorgmap wordt bijgehouden in hoeverre de leerlingen de reken- en leesvoorwaarden beheersen, hoe het staat met de ontwikkeling van de waarneming en wat er gebeurt bij de stimulering.

Voor de bovenbouw worden er diverse methodegebonden toetsen afgenomen van de diverse vakgebieden. Daarnaast kan de groepsleerkracht observaties vastleggen in de zorgmap in het logboek.

Naast de methodische toetsen maakt de school gebruik van het volgende toetsmateriaal:

- leesvoorwaardentoets
- rekenvorwaardentoets
- tempotest hoofdrekenen
- toets rekenen/wiskunde
- DMT toets (drie minutentoets technisch lezen)
- Avi toets (technisch lezen)
- toets begrijpend lezen
- toets spelling
- Zien voor de sociaal emotionele ontwikkeling
- Cito toetsen voor kleuters (taal en ordenen)
- Woordenschattoets kleuters
- cito-eindtoets voor groep 8.

De verslaggeving van gegevens over leerlingen door de groepsleraar.

De toetsresultaten van de leerlingen worden in een speciale teamvergadering besproken. De resultaten worden via de computer opgeslagen in het leerlingendossier. Tevens staan de toetsresultaten in het rapport, dat de leerling mee naar huis krijgt.

Teamleden die in de school de vorderingen van de leerlingen bespreken

Bij deze vergadering zijn in ieder geval aanwezig: de groepsleerkracht en de interne begeleider. De besprekingen over opvallende leerlingen vinden minstens vier keer per jaar plaats.

De wijze waarop het welbevinden en de leervorderingen van de kinderen besproken wordt met ouders.

Twee keer per schooljaar krijgen de leerlingen een rapport. Hierin staan ook de toetsgegevens. Voordat het rapport mee naar huis gaat, krijgen de ouders de gelegenheid het rapport en de toetsgegevens met de leerkracht te bespreken.

Ons rapport is een woord- en beoordelingsrapport, waarin we zo duidelijk mogelijk proberen aan te geven, waar de leerling zich in de leerstof bevindt. De vormgeving is vanaf het schooljaar 2007-2008 veranderd. Het rapport oogt persoonlijker en is, naar wij hopen, ook duidelijker.

De speciale zorg voor kinderen met specifieke behoeften.

Leerlingen met leer-, lichamelijke- dan wel sociaal-emotionele problemen krijgen speciale aandacht. De Intern Begeleider, belast met de zorgverbreding, heeft overleg met de groepsleerkrachten. Eventueel kan de Intern Begeleider extra toetsen afnemen om het

probleem helder te krijgen. Daarna wordt in overleg met de groepsleerkracht een handelingsplan opgesteld. Hierin komt te staan wat we willen, wat we gaan doen en hoe na een van tevoren afgesproken tijd de resultaten zijn. Alles wordt schriftelijk vastgelegd en toegevoegd aan het leerling-dossier. Het handelingsplan wordt besproken met de ouders, ouders geven d.m.v. een handtekening akkoord voor het uitvoeren van het handelingsplan.

Als de problemen te ingewikkeld zijn, wordt er via het Zorg Advies Team (ZAT) hulp gevraagd. Deze hulp kan bestaan uit: ambulante begeleiding, een psychologisch onderzoek, observaties in de klas, aanmelden voor Sociale Vaardigheidstraining of Vaktherapie, inschakelen van de schoolarts of er kan worden doorverwezen naar de logopediste, kinderoefentherapie of huisarts.

Op onze school is ook Consultatieve Leerling Begeleiding (CLB) aanwezig. Dit houdt in dat de CLB-ster regelmatig overleg heeft met de Intern Begeleider over leerlingen die in de zorg zitten. De CLB-ster denkt en kijkt mee, komt met adviezen en helpt met het zoeken van het juiste materiaal. Ook kan de CLB-ster de (psychologische) toetsen die nodig zijn afnemen.

Externe hulp kan alleen worden ingeroepen in overleg en met toestemming van de ouders. Op school zijn hiervoor speciale toestemmingsformulieren aanwezig. Het doel van deze hulp is om na te gaan waar de oorzaken van de problemen zitten, zodat de school daarop kan inspelen en uw kind de optimale begeleiding kan geven.

De voorzieningen.

Naast de methoden die in de klas gebruikt worden, beschikt de school over speciale leermiddelen, die gebruikt worden om leerlingen die een achterstand of een voorsprong hebben, te helpen. We vinden het belangrijk dat een kind niet te snel uit zijn vertrouwde omgeving wordt gehaald. Mochten onze methodes niet toereikend zijn, dan kunnen ouders en school kiezen voor het speciaal basisonderwijs. Daar zijn specifieke lesmethodes en een andere leeraanpak, waardoor het kind zich optimaal kan ontwikkelen.

Wanneer een leerling een specifiek probleem heeft (slechthorend/doof, blind, lichamelijk gehandicapt, spraak/taalproblemen enz.) kan er een rugzakje worden aangevraagd of vindt er een verwijzing plaats naar het speciaal onderwijs. De Intern Begeleider zal in deze gevallen contact met de ouders zoeken en samen wordt er bekeken wat er mogelijk is.

Overgang en doublure op de basisschool.

Een ononderbroken ontwikkeling betekent nog niet dat kinderen nooit blijven zitten. Zitten blijven (doublure) komt ook op onze school voor. Wanneer het voor het kind beter is het jaar nog eens over te doen, horen ouders dit zeer vroegtijdig.

De school hanteert, bij overgaan of zitten blijven, op zorgvuldige wijze, de volgende criteria:

- het advies van de leerkracht
- uitslagen van het leerlingvolgsysteem en andere toetsen
- de sociaal-emotionele ontwikkeling van het kind
- eventueel uitkomst overleg met externe contacten

De beslissing tot overgaan of zittenblijven wordt in goed overleg met de ouders genomen. Wanneer ouders en de school niet op één lijn zitten, neemt de directeur van de school uiteindelijk de beslissing.

Wanneer een leerling een behoorlijke voorsprong heeft op de jaargroep, kan een leerling in een zeer uitzonderlijk geval een groep overslaan.

De begeleiding van de overgang van kinderen naar het voortgezet onderwijs.

Als een leerling in groep 8 zit wordt er op de Contact-avond in januari met de ouders gesproken over de mogelijkheden van uw kind.

Welke vervolgopleiding past het beste?

De ouders worden door school geïnformeerd over de open dagen van het voortgezet onderwijs in Lemmer en Heerenveen. Verder wordt aangegeven hoe in gezamenlijk overleg de schoolkeuze tot stand komt.

In januari bezoekt groep 8 de open ochtend van het Zuiderzeecollege in Lemmer.

In maart wordt de definitieve keuze gemaakt door ouders, leerling en leerkracht.

Voor 1 april worden de leerlingen via de school aangemeld bij het voortgezet onderwijs.

Soort gegevens die over leerlingen worden verzameld, de wijze van adviseren en de procedure die gevolgd wordt.

Voor het adviseren van de ouders heeft de leerkracht de beschikking over de gegevens uit het leerling-dossier en de resultaten van de Cito-eindtoets. Wanneer er voor een leerling het Leerweg Ondersteunend Onderwijs wenselijk wordt geacht, wordt deze leerling in oktober/november extra getoetst. De ouders worden hierover geïnformeerd door de groepsleerkracht.

De leerkracht adviseert de ouders zo uitgebreid mogelijk over de vaardigheden van het kind. Hierbij speelt niet alleen de kennis mee, maar ook zaken die voor verdere studie van belang zijn, zoals zelfstandigheid, doorzettingsvermogen, enz.

Plaatsingswijzer

De school *adviseert* ouders over welk niveau het beste bij uw kind past. De scholen in het Voortgezet Onderwijs *plaatsen* de leerlingen. Om ervoor te zorgen dat scholen goed kunnen adviseren en plaatsen, hebben basisscholen en het Voortgezet Onderwijs de 'Plaatsingswijzer' ontwikkeld. Vanaf het cursusjaar 2013-2014 werken alle scholen in Friesland met de Plaatsingswijzer.

Goed advies

Ook onze school verzamelt door de jaren heen veel gegevens over de leerlingen. Denk aan de resultaten van de toetsen die uw kind maakt. Deze gegevens legt de school vast in het CITO Leerlingvolgsysteem. Bij de advisering en plaatsing in het Voortgezet Onderwijs kijken wij naar de gegevens vanaf groep 6.

Omdat de ontwikkeling van uw kind veel beter laat zien welke school bij hem of haar past dan één toetsmoment, wordt de uitslag van de Cito-eindtoets alleen gebruikt als hulpmiddel bij het opstellen van het advies. Bijvoorbeeld bij twijfel tussen twee niveaus. Dan kijkt de school naar het leerlingvolgsysteem én de uitslag van de toets.

Website

Op de website www.frieseplaatsingswijzer.nl vindt u informatie over de Plaatsingswijzer. Ook vindt u [hier](#) per regio informatie over het Voortgezet onderwijs en de stappen die vanaf groep 6 worden gezet voor de aanmelding bij het Voortgezet onderwijs. Daarnaast geeft de website praktische informatie over voorlichtingsbijeenkomsten en open dagen, doedagen en kennismakingsdagen.

Het zijn de ouders die de definitieve keuze maken. Wel moet hierbij vermeld worden dat het voortgezet onderwijs contact zoekt met de basisschool. Wanneer de schoolkeuze van de ouders veel afwijkt van het advies van de basisschool volgen veel opleidingen de keuze van de basisschool.

Gezondheidsonderzoek jeuggezondheidszorg GGD

Op de basisschool krijgt uw kind een paar keer een uitnodiging voor preventief gezondheidsonderzoek. De jeugdarts, jeugdverpleegkundige en assistente van GGD Fryslân werken samen in een team en voeren de onderzoeken uit. Naast de vaste onderzoek momenten kunt u op elk gewenst moment een extra onderzoek aanvragen.

Onderzoek groep 2:

Tijdens dit onderzoek wordt u genodigd voor een preventief onderzoek bij onze jeugdarts en de assistente. Aandachtspunten zijn o.a. het gehoor, het gezichtsvermogen, de groei en de sociaal-emotionele ontwikkeling van uw kind.

Onderzoek groep 7:

Tijdens dit onderzoek wordt u samen met u kind uitgenodigd voor een gesprek over de ontwikkeling van uw kind. Hierbij gaat het vooral om de sociaal-emotionele ontwikkeling van uw kind. Onderwerpen die aan de orde kunnen komen zijn gedrag, omgang leeftijdsgenootjes, leefstijl, zelfvertrouwen en eventueel gebeurtenissen of situaties die van invloed zijn op het welbevinden. Naast de onderzoeken kunnen ouders ook terecht voor extra advies en ondersteuning bij de jeugdarts en verpleegkundige. Denkt u hierbij aan: opvoedingsondersteuning begeleiding bij bedplassen, pestproblematiek en bijvoorbeeld hardnekkige hoofdluis. Ook voor vragen op het terrein van veiligheid, hygiëne, infectieziekten, hoofdluis en binnenmilieu, etc. kunt u terecht bij de GGD Fryslân. Op het prikbord in de gang van de school hangt een poster met de naam van de jeugdarts, jeugdverpleegkundige en de assistente en de betreffende telefoonnummers en emailadressen.

Intern zorg overleg (IZO)

Als de school zich zorgen maakt over een leerling wat betreft leerprestaties, gedrag of bijvoorbeeld thuissituatie kan dit worden ingebracht in het intern zorgoverleg (IZO).

Het intern zorg overleg richt zich met name op preventie en het vroegtijdig inzetten van de juiste hulp of ondersteuning.

In het intern overleg team hebben de volgende mensen zitting:

De interne begeleider

De betrokken leerkracht

De schoolmaatschappelijk werker

De jeugdverpleegkundige van GGD Fryslân

De deskundigen proberen gezamenlijk te komen tot plan van aanpak om het kind en de ouders verder te helpen door tijdig de juiste hulp in te zetten. Bespreking in dergelijke overleg vindt alleen plaats na overleg met de ouders.

Centrum voor jeugd en gezin (CJG) www.cjg-zwf.nl

Het Centrum voor Jeugd en Gezin Zuidwest Fryslân (CJG ZWF) is een netwerkorganisatie. Een samenwerking tussen professionals die werken met kinderen en jeugd. Hier kunnen (aanstaande) ouders, verzorgers, jongeren en professionals terecht met al hun kleine en grote vragen over opvoeden, opgroeien en gezondheid.

Verwijsindex

De Verwijsindex is een digitaal systeem waarin professionals die werken met kinderen en jongeren van 0 tot 23 jaar (zorg, onderwijs, welzijn) een signaal kunnen afgeven dat zij zich zorgen maken over een kind of jongere. Het gaat om problemen die de ontwikkeling tot een gezonde, zelfstandige volwassene in de weg kunnen staan. Bijvoorbeeld: gedragsproblemen, hoog ziekteverzuim, pesten, problemen in het gezin of bij (vermoeden)

van) kindermishandeling.

Het doel van de Verwijsindex is dat medewerkers van verschillende instanties sneller van elkaar weten dat ze bij hetzelfde kind/leerling betrokken zijn en daardoor beter met elkaar kunnen samenwerken in de hulpverlening. Als zij een signaal afgeven in de Verwijsindex, wordt alleen geregistreerd om wie het gaat. De reden voor de melding staat er om privacy redenen niet bij. Als ook andere hulpverleners een signaal over het zelfde kind/leerling afgeven in de Verwijsindex, dan krijgen zij elkaars contactgegevens om te overleggen of en hoe zij de hulpverlening gezamenlijk aan gaan pakken.

Ouders van kinderen tussen 0 en 16 jaar worden persoonlijk op de hoogte gesteld als een signaal over hun kind in de Verwijsindex wordt afgegeven en waarom dat gebeurt. www.verwijsindex.nl

Opmerking [1]:

LEERTIJD IN UREN (minuten in decimalen)

Activiteit	Gr. 1	Gr. 2	Gr. 3	Gr. 4	Gr. 5	Gr. 6	Gr. 7	Gr. 8
Levensbeschouwelijke vorming	2,50	2,50	2,50	2,50	2,50	2,50	2,50	2,50
Werken met ontw. materiaal	7,50	8,50						
Ned. taal	3,00	3,25	4,00	4,00	4,00	4,00	4,00	4,00
Engels							0,75	0,75
Fries	0,50	0,50	0,50	0,50	0,50	0,50	0,50	0,50
Rekenen	0,75	0,75	4,75	4,75	5,00	5,00	5,00	5,00
Lezen			3,00	3,00	3,00	3,00	3,00	3,00
Schrijven			1,00	1,00	1,00	1,00	0,50	0,50
Aardrijkskunde					0,75	0,75	0,75	0,75
Geschiedenis					0,75	0,75	0,75	0,75
Natuuronderwijs			0,75	0,75	0,75	0,75	0,50	0,50
Verkeer			0,50	0,50	0,50	0,50	0,50	0,50
Bew. Onderwijs, zwemmen	3,75	4,75	3,00	3,00	2,50	2,50	2,50	2,50
Handvaardigheid, text. werkvormen			1,00	1,00	0,75	0,75	0,75	0,75
Muziek	1,25	1,25	0,50	0,50	0,50	0,50	0,50	0,50
Tekenen			0,50	0,50	0,75	0,75	0,75	0,75
Drama	0,50	0,50						
Pauze / fruit eten	1,25	1,25	1,25	1,25	1,25	1,25	1,25	1,25
Techniek					0,50	0,50	0,50	0,50
ICT					0,50	0,50	0,50	0,50
Totaal	21,50	21,50	23,50	23,50	25,50	25,50	25,50	25,50

DE LERAREN

Wijze van vervanging bij ziekte, studieverlof, scholing

Het is niet meer zoals vroeger dat een leraar vijf dagen werkt en daarmee de enige leraar van een groep is. De meeste leerkrachten werken minder dan vijf dagen. Daardoor hebben veel groepen twee leraren. We proberen het zo te regelen dat er niet te veel leraren voor een groep verschijnen. Dat is echter niet altijd mogelijk. We zijn aangesloten bij de invallerspoo van De Basis in Heerenveen.

De begeleiding en inzet van stagiaires van de PABO

Onze school heeft regelmatig stagiaires. Wij willen deze studenten de kans geven om zich in het onderwijzen te bekwalen. De taken die zij moeten vervullen worden opgedragen door de betreffende leerkracht of de docent van de opleiding, die zij volgen. Dit alles geschiedt onder verantwoordelijkheid van de klassenleerkracht. Op onze school komen zowel stagiaires van de CHN als van de NHL stage lopen. We willen niet meer dan een stagiaire binnen de groepen tegelijk hebben.

In de toekomst kan het gebeuren dat een PABO-student op de school wordt ingezet als LIO-er. Hij/zij is dan leraar in opleiding en staat dan gedurende langere tijd voor een groep, waar hij/zij dan ook de verantwoordelijkheid voor heeft. De eindverantwoordelijkheid ligt dan bij de directeur.

DE OUDERS

Het belang van de betrokkenheid van ouders.

Ouders zijn voor een school van wezenlijk belang. Zij zijn verantwoordelijk voor de opvoeding van hun kind. Ouders horen ook op te komen voor de **belangen** van hun kind. Daarom is het van groot belang dat het contact ouders/leerkracht goed is. Een goede samenwerking tussen ouders en leerkrachten is van essentieel belang voor een optimale de ontwikkeling van uw kind.

Informatievoorzienig aan ouders over het onderwijs en de school.

De school probeert de informatievoorziening over het onderwijs op de school zo goed mogelijk naar de ouders door te spelen. Dit gebeurt via een informatieavond per groep, de schoolkrant, de jaarlijkse ouderavond en via de nieuwsbrief.

Te allen tijde zijn de leerkrachten en directeur bereid om zaken, die u niet duidelijk zijn, uit te leggen.

Ouders worden geïnformeerd over de vorderingen van hun kind door middel van een halfjaarlijkse rapportage. 4 x per jaar worden de ouders in de gelegenheid gesteld om op school met de leerkracht hierover te praten. Hiernaast vinden huisbezoeken en telefonische contacten plaats.

Er wordt dan bijvoorbeeld gesproken over het gedrag van de leerling thuis en op school, schoolrijpheid, algemene ontwikkeling, sociale ontwikkeling, leervorderingen, werkwijzen op school, zelfstandigheid en schoolkeuze.

Informatie avonden

In september nodigen we de ouders uit om een informatieavond bij te wonen. De leerkracht informeert u dan over hoe er in zijn/haar klas wordt gewerkt. Welke methoden er worden gebruikt en op welke wijze wordt lesgegeven.

Met de ouders van gr. 8 wordt bijv. besproken de schoolkeuze voor het voortgezet onderwijs tot stand komt en welke vormen van voortgezet onderwijs er zijn.

Medezeggenschapsraad.

De medezeggenschapsraad bestaat vanaf december 2007 uit twee ouders en twee leerkrachten. De medezeggenschapsraad op schoolniveau behartigt de belangen van de leerlingen, ouders en leerkrachten. De taken van de raad zijn vastgelegd in een reglement. Ouders van leerlingen van onze school kunnen lid zijn van de MZR.

Nu we werken in een Onderwijsteam wordt gekeken naar de mogelijkheden om te komen tot een O.M.R. (Overkoepelende Medezeggenschapsraad)

Ouderactiviteiten

Door de besturenfusie werken we vanaf 2010 met een nieuw opgerichte ouderraad.

De ouderraadsleden helpen de school bij het organiseren van verschillende activiteiten.

Op een kleine school als de onze zijn de mogelijkheden om contact op te nemen hopelijk laagdrempelig. Ouders worden bij schoolse activiteiten betrokken, o.a. lezen, crea en toneel. Bij buitenschoolse activiteiten helpen ouders o.a. bij: sport toernooien, schoolreisjes, Sint, kerst, excursies, laatste schooldag, e.d.

OUDERRAAD

"De ouderraad heeft ten doel de betrokkenheid van de ouders bij de school te vergroten en in brede zin ondersteuning te geven voor het bieden van ontplooiingskansen aan de leerlingen van de school."

Om dit doel te bereiken zorgt de ouderraad voor:

1. het vertegenwoordigen van de ouders;
2. als aanspreekpunt fungeren voor de ouder bij MR, schoolleiding;
3. het betrekken van de ouders bij de school;
4. het (mede) organiseren van activiteiten;
5. het steunen van de school bij de vervulling van haar taak;
6. het bevorderen van de bloei van de school;
7. het onderhouden van contacten met de directie en medezeggenschapsraad;
8. het desgevraagd of op eigen initiatief advies geven aan de schoolleiding en Medezeggenschapsraad.
9. Naast de schoolleiding en de MR heeft de ouderraad de belangrijke taak om ouders te betrekken bij de school en leuke activiteiten voor de kinderen te bedenken en te organiseren.

Onder de te organiseren activiteiten zal onder andere gedacht moeten worden aan Pasen, Sinterklaas, Kerst, laatste schooldag, Fancy Fair en het versieren van de hal en/of gem. ruimte in een bepaald thema.

Omdat er bij de ouders van onze leerlingen ongetwijfeld veel leuke ideeën leven over activiteiten, willen wij graag in gesprek met de ouders om deze ideeën boven tafel te krijgen.

Om al deze activiteiten te kunnen organiseren is geld nodig. Omdat de overheid deze activiteiten niet vergoed is het in het basisonderwijs heel gebruikelijk, dat wij u als ouders vragen om een vrijwillige ouderbijdrage van € 15 per kind per jaar.

Ouderbijdrage

Aan het begin van het schooljaar ontvangen de ouders een verzoek tot betaling van de ouderbijdrage. De hoogte van deze vrijwillige bijdrage wordt ieder jaar door de ouderraad vastgesteld. Er wordt gestreefd naar een zo laag mogelijk bedrag dat uitsluitend gebruikt zal worden ter betaling van de activiteiten.

Bij deze bijdrage zit niet het geld voor het schoolschaatsen, schoolzwemmen en schoolreisje.

Deze kosten zijn per groep verschillend en zullen daarom afzonderlijk afgerekend worden. Na het betalen van de vrijwillige bijdrage bent u als ouder tevens lid van de oudervereniging.

Leden zijn gerechtigd:

1. te stemmen met betrekking tot nieuwe bestuursleden;
2. aanpassingen aan het reglement goed of af te keuren;
3. zitting te nemen in de kascontrole commissie;
4. decharge te verlenen aan het bestuur na goedkeuring van het gevoerde financieel beleid;
5. de leden hebben het recht tot inzage van de notulen van de ouderraad en het jaarverslag;
6. alle ouders hebben het recht zich op te geven om mee te helpen tijdens activiteiten. Dit geschiedt middels een formulier welke 1 keer per jaar wordt meegegeven aan alle leerlingen.

Er is een huishoudelijk reglement opgesteld dat inzichtelijk is voor iedereen. Hierin zijn de noodzakelijke regels opgesteld over o.a. de samenstelling van de ouderraad, de benoeming van leden en de verantwoording van de ouderraad. Een ieder die hier behoefte aan heeft, kan vragen om inzicht in het huishoudelijk reglement.

- Schoolzwemmen: groep 3 t/m 5 - per schooljaar € 44,00
- Schoolfotograaf: eens in de twee jaar worden groepsfoto's en broertjes zusjes foto's gemaakt. In 2013 zijn we op de foto gekomen; dus in 2014 komt de fotograaf niet op school. Er wordt jaarlijks een gratis afscheidsfoto van groep 8 gemaakt.

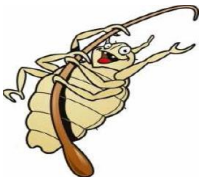
De 'Luizenpluizers'.

Binnen de school is een werkgroep van ouders behulpzaam. Deze ouders controleren indien noodzakelijk regelmatig alle leerlingen op hoofdluis. Na constatering krijgt u telefonisch bericht van de groepsleerkracht.

We vinden het prettig dat, wanneer ouders in de thuissituatie luizen constateren, de school hierover wordt ingelicht, zodat ook de overige ouders gewaarschuwd kunnen worden.

Luis in je haar? Kammen maar!

Hoofdluis verspreidt zich in een hoog tempo, vooral onder kinderen. Controleer dus vaak en grijp meteen in als u hoofdluis ontdekt.



Kammen met een speciale kam is de beste manier.

Hoe krijg je hoofdluis?

Hoofdluis heeft niets te maken met wel of niet schoon zijn. Het kan iedereen overkomen. Luizen zijn overlopers. Ze wandelen van hoofd naar hoofd. Of ze gaan via jassen, knuffels of mutsen op zoek naar bloed om zich te voeden. De hoofdluis zoekt graag een warm plekje op. Achter de oren, in de nek of onder een pony bijvoorbeeld. Kinderen lopen de meeste kans hoofdluis te krijgen, omdat ze bij het spelen vaak letterlijk de hoofden bij elkaar steken. Rijen jassen aan de kapstok op school maken het de luis extra gemakkelijk een prooi te vinden.

Hoe herkent u hoofdluis?

Hoofdluis veroorzaakt meestal jeuk, maar niet altijd. Het is aan te raden uw kind regelmatig op hoofdluis te (laten) controleren. Als u het haar met een netenkam of luizenkam doorkamt boven een vel wit papier, kunt u zien of er luizen uit vallen. Het zijn grijsblauwe of, nadat ze bloed opgezogen hebben, roodbruine beestjes van een paar millimeter groot.

Hun eitjes, neten, zijn witte stipjes die op roos lijken. Alleen zit roos los, terwijl neten juist aan het haar vastkleven.

Hoofdluis heb je niet alleen

Hoofdluis is besmettelijk. Als uw kind hoofdluis heeft, controleer dan meteen alle gezinsleden. Meld het bovendien op school, bij de kinderopvang, op clubjes, bij vriendjes, opa's en oma's. Laat kinderen geen kammen, borstels, mutsen, hoofddoekjes, jassen en haarspeldjes met elkaar delen.

Behandeling

Als u hoofdluis ontdekt, is het belangrijk om meteen te beginnen met een grondige aanpak. Want zolang er luizen of nog niet uitgekomen neten op het hoofd zitten, blijft hoofdluis erg besmettelijk.

Behandeling: kam gedurende 14 dagen het haar elke dag met een netenkam.



- Was het haar met gewone shampoo en spoel het uit.
- Doe crèmespoeling in het haar en kam eerst met een gewone kam de klitten weg.
- Kam dan met de netenkam al het hoofdhaar, pluk voor pluk, vanaf de haarwortel. Begin bij het ene oor en pak na elke kambeweging een pluk in de richting van het andere oor.
- Veeg tijdens de kambeurt de kam regelmatig af aan keukenpapier.
- Spoel de crèmespoeling uit en maak de kammen schoon. U kunt ze 5 minuten uitkoken of ontsmetten met alcohol (70%).

Pak ook de omgeving aan

Zorg ervoor dat de hoofdluis niet alleen weg is maar ook weg blijft.

Neem de volgende maatregelen op de eerste dag van de behandeling (het kammen dus) en 7 dagen later nog een keer.

- Was kleding, beddengoed, jassen, dassen, mutsen, verkleedkleden, knuffels etc. minimaal 10 minuten op ten minste 60°C. Het gaat om spullen die tot 48 uur voor de behandeling gebruikt zijn. In plaats van wassen kunt u de spullen stomen of 48 uur buiten luchten. Een andere mogelijkheid is om ze 24 uur in de diepvries te leggen of 48 uur te bewaren in een afgesloten zak bij kamertemperatuur.

Dan leven de luizen niet meer.

- Vergeet ook niet om borstels en kammen goed schoon te maken.
- Stofzuig (auto)stoelen, banken, matrassen en kussens grondig en gooi de stofzuigerzak weg.

Anti-hoofdluismiddelen

Kammen heeft de voorkeur, maar als u na twee weken nog levende luizen vindt, kunt u het kammen combineren met een anti-hoofdluismiddel.

GGD Fryslân adviseert *Prioderm* lotion of *XT-luis*. Prioderm is een product op basis van malathion. Het kan zijn dat de hoofdluis resistent wordt tegen dit middel. Dan kunt u XT-luis gebruiken waar de stof dimeticon in zit. Daar kan hoofdluis niet resistent tegen worden.



Lunchplein

Overblijven op school is leuk !

Lunchplein!

Overblijven is voor Lunchplein veel meer dan 'oppassen tussen de middag'. Overblijven is leuk, het is hét moment om even lekker te ontladen en te ontspannen. Bij Lunchplein komen kinderen tot rust, maar worden ze ook geprikkeld tot creativiteit, beweging, spel en contacten.

Overblijven...? Dat doen we bij Lunchplein!

Veel kinderen blijven tussen de middag over op school. Ze eten er hun boterham en spelen daarna met vriendjes en vriendinnetjes. De school zorgt voor een overblijflocaatie, Lunchplein zorgt voor de invulling van het overblijven.

De overblijfkrachten in dienst van tussenschoolse opvang zijn verantwoordelijk voor de invulling van het overblijven. Zij houden een oogje in het zeil, zorgen ervoor dat iedereen ook werkelijk wat eet en drinkt en ze waken ervoor dat alles soepel en plezierig verloopt.

Inschrijven

Het inschrijven van uw kinderen voor het overblijven gebeurt via onze website www.speelwerk.net waar u het inschrijfformulier van de ouderlogin kunt invullen. Zodra uw inschrijving op onze website is opgeslagen ontvangt u hier een e-mail over. Wij vragen u uw kind minimaal 2 weken voor de gewenste aanvangsdatum in te schrijven. Direct na de inschrijving is de naam van uw kind zichtbaar op de aanwezigheidslijst voor het overblijfteam. Op deze manier is op tijd bekend dat uw kind voor de 1^e keer overblijft.

Meer weten?

Heeft u interesse of wilt u meer weten over Lunchplein kijk op www.speelwerk.net of neem contact op met het hoofdkantoor van Speelwerk:
(Postbus 79, 7940 AB Meppel), Telefoon 0522-488 410

ACTIVITEITEN TER VERBETERING VAN HET ONDERWIJS

De afgelopen jaren zijn we druk bezig geweest om ons onderwijsaanbod zo optimaal mogelijk te laten zijn. In het afgelopen schooljaar hebben we aandacht besteed aan:

- het aanscherpen van het leerstofaanbod t.a.v. technisch en begrijpend lezen.
- Het verder perfectioneren van de 1 zorgroute. Afgelopen jaar vooral aandacht geweest voor de analyses van de toetsen.
Naar aanleiding van de analyses zijn er weer groeps- en handelingsplannen gemaakt. Het doel is om de kinderen in de acht jaar dat ze op de basisschool zitten steeds cyclisch te volgen.
- in samenwerking met de gemeente is er aandacht geweest voor spelen op het schoolplein. Dit heeft geresulteerd in o.a. spelkisten met pleinspelen voor de kinderen.
- In het onderwijsteam (twa yn Ien, reinboge en wynbrekker) is gewerkt aan een professionele werkhouding. De nieuwe organisatievorm van Gearhing vraagt zelfsturende teams. Aan deze cultuur hebben we in de onderwijsteambijeenkomsten gewerkt.
- het Sociaal Emotionele leerlingvolgsysteem "zien" is aangeschaft en geïmplementeerd. Met dit leerlingvolgsysteem kunnen we de kinderen goed volgen en acties ondernemen waar dat nodig
- het verbeteren van de instructiekwiteit. De leerkrachten hebben de theoretische kennis met betrekking tot het geven van effectieve instructie opgehaald en hebben een klassenbezoek gehad.
- Het verbeteren van de professionele houding van de teams. Omdat we op onze scholen werken met een directeur voor meerdere scholen is het van belang dat teams van aansturing naar zelfsturing gaan. Dit is voor iedereen wennen, maar er wordt hard aan gewerkt.

De inspecteur is het afgelopen schooljaar ook langs geweest voor een vierjaarlijks onderzoek. Hij heeft de school 'groen' beoordeeld!
Wij zijn erg blij met dit resultaat.

In het schooljaar 2013-2014 staan de volgende verbeterpunten op het programma:

- Wij willen een lerende school zijn. (Samenwerken, van elkaar leren, collegiale consultatie.)
In het schooljaar 2013-2014 gaan wij collegiale klassenbezoek organiseren
- Sociaal emotionele ontwikkeling. 'Zien' verder implementeren en beredeneerd aanbod ten aanzien van dit vak aanbieden.
- Het bespreken en formuleren van een nieuwe missie en visie. Zowel op onderwijsteamniveau als schoolniveau.
- Het verder perfectioneren van de 1 zorgroute
- Het maken aan een gedegen ICT plan
- Opbrengst gericht werken
- Didactisch handelen
- Hoog- en meerbegaafdheid, in samenwerking met Cedin gaan we een scholing hoogbegaafdheid volgen met het gehele onderwijsteam.
- Taal/leesonderwijs (nadruk op technisch- en begrijpend lezen)
- Spelling

DE RESULTATEN VAN HET ONDERWIJS

Onze leerlingen naar het vervolgonderwijs.

Hoewel de CITO-Eindtoets bedoeld is om de leerlingen van groep 8 bij hun schoolkeuze te helpen, willen we u de resultaten niet onthouden.

Schoolrapport zonder correctie

jaar	gem. schoolscores	gem. landelijk
2009	538,7	535,0
2010	540,8	534,9
2011	543,5	535,1
2012	532,6	534,3
2013.	530	533

Voortgezet onderwijs

In onderstaand schema staat aangegeven, waar de leerlingen naar toe zijn gegaan.

jaar	aantal	VMBO / LWOO	VMBO	VMBO/HA VO	HAVO/ VWO
2009	6	0	3	0	3
2010	9	0	1	2	6
2011	5	0	1	2	3
2012	7	1	4	1	1
2013	7	1	3	2	1

In percentages is dit:

VMBO/LWOO	14%
VMBO	43%
VMBO/HAVO	28%
HAVO/VWO	14%

De kinderen stromen uit naar de onderstaande scholen voor voortgezet onderwijs:

Vakcollege OSG	Heerenveen	1 leerling
Praktijkonderwijs OSG	Heerenveen	1 leerling
Nordwin College	Emmeloord	1 leerling
Zuyderzee College	Lemmer	4 leerlingen

SCHOOLTIJDEN

Groep 1, instroom vanaf januari: elke middag vrij.

Groep 1 + 2

maandag en dinsdag	08.30 – 12.00 uur
's middags	13.30 – 15.30 uur
woensdag	08.30 – 12.00 uur
donderdag en vrijdag	08.30 – 12.00 uur

groep 3 + 4

maandag, dinsdag en donderdag	08.30 – 12.00 uur
's middags	13.30 – 15.30 uur
woensdag	08.30 – 12.00 uur
vrijdag	08.30 – 12.00 uur

groep 5 t/m 8

maandag, dinsdag, donderdag en vrijdag	08.30 – 12.00 uur
's middags	13.30 – 15.30 uur
woensdag	08.30 – 12.00 uur

Regels voor aanvang en einde schooltijd

Wilt u de kinderen vooral tussen de middag niet te vroeg naar school sturen. Het toezicht houden op de leerlingen begint een kwartier voordat de school in gaat.

Dit betekent ook, dat uw kind bij regenachtig weer niet eerder dan een kwartier voor de aanvang van de les naar binnen mag.

Dit geldt natuurlijk niet voor de leerlingen die op school overblijven.

Vakantierooster 2013-2014

Herfstvakantie (1 week)	ma 21 oktober	vrij 25 oktober
Kerstvakantie (2 weken)	ma 23 december	vrij 3 januari
Voorjaarsvakantie (1 week)	ma 24 februari	vrij 28 februari
Paasvakantie (lang weekend)	vrij 18 april	ma 21 april
Meivakantie (1 week + maandag)	ma 28 april	ma. 5 mei
Hemelvaartsvakantie (lang weekend)	do. 29 mei	vrij 30 mei
Pinkstervakantie (lang weekend)	vr. 6 juni	ma. 9 juni
Zomervakantie (6 weken)	ma 7 juli	vrij 16 augustus

Facultatieve dagen

Iedere school heeft de beschikking over zogenaamde facultatieve dagen, bijvoorbeeld voor een eventuele Elfstedentocht of nascholingsmomenten van de leerkrachten. De ouders krijgen via de nieuwsbrief tijdig bericht wanneer deze dagen worden 'opgenomen'.

Zie jaarplanning met de data, die reeds bekend zijn.

Contactavonden(10 min. gesprekken)

Twee keer per jaar houden we de zogenaamde 10-min. gesprekken, waarin u met betreffende leerkracht de vorderingen van uw kind(eren) aan de hand van het rapport kunt bespreken. Tussen het halfjaar hebben we een avond gepland, waarin u ook een afspraak met de leerkracht/directeur kunt maken. U krijgt via de nieuwsbrief bericht en gelegenheid om u hiervoor op te geven.

NAMEN EN ADRESSEN

Abbs De Reinboge

Broekenweg 14
8538 RN Bantega
0514 - 55 13 95
06-23277771
Email: reinbogebantega@gearhing.net
www.bantega.net/school
directeur: Mevr. D Hobma

Medezeggenschapsraad

C. van Houten,	voorz. ouder	tel. 55 1330
J. Kelderhuis	secr. ouder	tel. 551302
G. Tichelaar	leerkracht	
Rixt Sinnema	leerkracht	

Ouderraad

Wianda Elzinga, voorz.	tel. 55 1344
Alie Vaartjes, secr.	tel. 55 1811
Yvonne de Jong	tel. 55 1218
Wilbert Boersma	tel. 54 1552
Richtje Kootstra	tel. 54 2797
Hitty de Haan	tel. 53 3252

Conciërge

H. Oosterbaan

Administratie

T.Hoekstra-Visser

Schoonmaak

B. Vaartjes

G. van der Molen

Het team jeugdgezondheidszorg:

Arts

Erenst Uitentuis

tel.: 088 – 22 99 469

email: E.Uitentuis@ggdfryslan.nl

Verpleegkundige

Cindy de Haan

tel.: 088 – 22 99 836

email: C.de Haan@ggdfryslan.nl

Assistente

Akke Hofstee

tel.: 088 – 22 99 358

email: A.Hofstee@ggdfryslan.nl